

LA PERITONITIS INFECCIOSA FELINA (PIF)

La peritonitis infecciosa felina és la causa de mort per malaltia infecciosa més freqüent en gats. Es tracta d'una malaltia immunomediada produïda per un virus.

El virus causant de la malaltia és un coronavirus mutant virulent. Existeixen dos coronavirus felins: FIPV i FECV. El primer, és el causant de la peritonitis infecciosa felina mentre que el segon, és un virus entèric que provoca una lleu gastroenteritis. Des del punt de vista genètic, són el mateix virus, però el FIPV pateix una mutació que el converteix en un virus mortal (aquesta mutació es dona només en el 10% dels gats infectats pel coronavirus).

Els gats més sensibles són els cadells de poblacions infectades (de gateres o criadors) i són gats que solen contagiar-se entre els 2 i els 4 mesos de vida. També són sensibles els adults joves no immunitzats que ingressen en una població infectada, o al contrari, gats malalts que ingressen en una població no infectada.

L'estrès pel deslletament, el canvi de casa o altres malalties concurrents, afavoreixen la presentació de la malaltia, que sol aparèixer entre els 3 mesos i els 2 anys d'edat. Dels 3 als 12 anys hi ha pocs casos, però arribats als 12, molts gats patiran la simptomatologia de la malaltia degut a una baixada de defenses.

COM ES CONTAGIEN ELS GATS?

La principal via de contagi és la feco-oral ja que el virus s'elimina sobretot per les femtes. També es pot eliminar per orina, secrecions nasals i per saliva, però la concentració és molt més baixa.

L'animal es contagia amb el coronavirus FECV (el "bo") i dins seu patirà o no la mutació (recordem que només en el 10% dels gats infectats es donarà aquesta mutació genètica). Del dia 2 al 15 després de la infecció, l'animal excretarà el virus per les femtes (excreta el FECV, no el FIPV) però els símptomes no apareixeran fins passats 15 dies.

QUINS SÓN ELS SÍMPTOMES DE PIF?

Existeixen dues formes de la malaltia, que canvia totalment la simptomatologia en cada cas:

	Forma HUMIDA (EXUDATIVA)	Forma SECA (NO EXUDATIVA)
Temps d'incubació	De 15 dies a 6 setmanes. Forma aguda	Fins a un any. Forma crònica
Estat general de l'animal	Tenen una vida normal fins que apareix la dificultat respiratòria i febre.	Estan apagats, perden pes, febre intermitent,...
Símptomes específics	Vessament toràcic (35% dels casos) i abdominal (85%).	Segons l'òrgan afectat. Es formen granulomes al fetge, ronyó, ulls, aparell reproductor, sistema nerviós i a nivell pulmonar.
Freqüència i pronòstic	És la forma més freqüent i greu, els animals solen morir a les poques setmanes.	Solen tenir més temps de supervivència. El 50% dels casos patirà alteracions en el sistema nerviós i als ulls.

Si el virus no muta a PIFV, els símptomes solen ser lleus, amb vòmits, diarrees, febre, pèrdua de pes i inapetència.

Quan PIFV afecta el sistema nerviós, ho pot fer a nivell medul·lar amb paràlisi del terç posterior o a nivell central amb símptomes de demència, tics nerviosos, convulsions, canvis de comportament,...

HOSPITAL VETERINARI

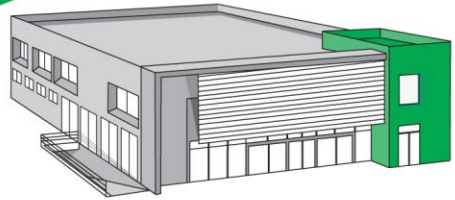
Can Pau Birol, 38
17006 Girona
Telf. 972 21 86 68

De dilluns a divendres 10h a 21h
Dissabtes 10h a 14h

CLÍNICA VETERINARIA

Avgd Lluís Pericot, 17
17003 Girona
Telf. 972 22 71 70

De dilluns a divendres
Matí 11h a 14h / Tarda 17h a 20h
Dissabte 10h a 14h



COM ES DIAGNOSTICA LA MALALTIA?

És una de les malalties més difícils de diagnosticar, ja que no hi ha una prova única que la confirmi. Una prova molt fiable seria la biòpsia o necròpsia (és l'autòpsia en els animals) i tot i així, resultaria complicada la seva confirmació. Sempre és més fàcil diagnosticar la forma humida, no només per les característiques de la lesió sinó per l'anàlisi que podem fer del líquid exudat.

La serologia específica (detecció d'anticossos) ens és d'ajuda, però la interpretació s'haurà de fer amb cautela ja que:

-No ens permet diferenciar entre anticossos produïts en resposta al FECV o al FIPV.

-Animals afectats per FIPV poden donar falsos negatius al test, ja que és possible que en el moment de l'anàlisi encara no s'hagin fabricat anticossos.

-Els gats de gateres solen tenir alts nivells d'anticossos però la majoria no desenvolupen la malaltia. Els anticossos desapareixen lentament i els que no tenen una exposició posterior al coronavirus, acabaran sent negatius.

-Durant les primeres 6-8 setmanes de vida els cadells tenen els anticossos de la mare, així que per saber si un cadell és negatiu o positiu ens hauríem d'esperar com a mínim que tingui més de 8 setmanes.

Per a apropar-nos al diagnòstic, la majoria de vegades caldrà fer diferents proves analítiques, entre les quals destaquen la quantificació de les proteïnes sèriques i d'una proteïna de fase aguda anomenada alfa 1 glicoproteïna àcida (produïda pel fetge en alguns processos infecciosos). Així doncs, per diagnosticar-la, caldrà valorar una suma de factors com la història clínica, l'anàlisi sanguínia bàsica, l'anàlisi del líquid si és el cas i les proteïnes esmentades.

QUIN ÉS EL TRACTAMENT PER PIF?

Malauradament, no hi ha un tractament que curi la PIF. Això no significa que tots els animals positius morin, ja que hi ha gats que de forma natural (per la seva immunitat) poden superar-la abans de tenir cap símptoma. Ara bé, en aquells gats que es presenti una simptomatologia evident, la mortalitat és de més del 95%. El tractament pal·liatiu per millorar la qualitat de vida del gat consisteix en fluïdoteràpia, una dieta rica en proteïnes, complexes vitamínics, evitar situacions d'estrès... En funció dels símptomes es farà un tractament específic, i la majoria de vegades s'acompanyarà de la teràpia tradicional a base de corticoteràpia i antibioteràpia. Existeixen tractaments amb immunomoduladors (interferó) i amb amb fàrmacs antivírics, però la seva eficàcia no està del tot demostrada.

COM PODEM PREVENIR LA MALALTIA?

A les comunitats felines i criadors es realitzen protocols estrictes amb analítiques, quarantenes i desinfeccions.

Existeix una vacuna que s'aplica per via nasal en animals de més de 4 mesos, amb uns resultats variables segons els estudis realitzats. Se sol recomanar en gats negatius que podran estar exposats al contagi amb el virus.

Si a casa hi ha hagut un animal que ha mort per PIF, cal esperar un mínim de 7 setmanes abans de portar un nou gat. Si l'animal malalt ja convivia amb un altre gat, no significa que aquest segon també hagi d'emmalaltir, recordem que només el 10% dels gats patiran la mutació vírica. En aquests casos, es recomana esperar que la serologia d'aquest segon gat sigui negativa abans d'introduir-ne un de nou.

El virus és bastant inestable fora de l'animal, a temperatura ambient s'inactiva passades 24h. En algunes condicions de sequedat i en determinades superfícies es podria arribar a mantenir viu durant 7 setmanes. Afortunadament però, es destrueix amb la majoria de desinfectants habituals com ara el lleixiu.

HOSPITAL VETERINARI

Can Pau Birol, 38
17006 Girona
Telf. 972 21 86 68

De dilluns a divendres 10h a 21h
Dissabtes 10h a 14h

CLÍNICA VETERINARIA

Avgd Lluís Pericot, 17
17003 Girona
Telf. 972 22 71 70

De dilluns a divendres
Matí 11h a 14h / Tarda 17h a 20h
Dissabte 10h a 14h