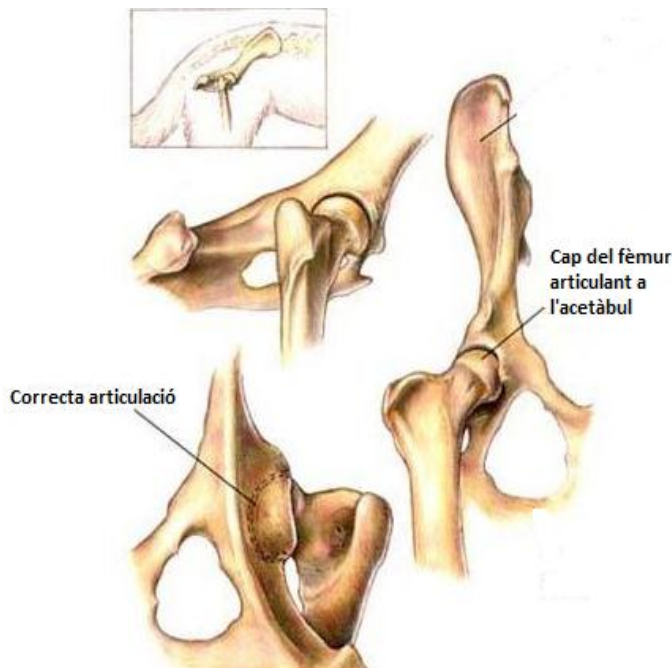


LA DISPLÀSIA DE MALUC

Maluc normal



Displàsia en un gos jove i en un geriàtric



Què és la displàsia de maluc?

És una malaltia hereditària crònica i degenerativa que afecta la superfície òssia de l'articulació del maluc. El cap del fèmur pateix un desgast articular i deixa d'encaixar bé a l'acetàbul (l'acetàbul és la part del maluc on ha d'articular). En el 90% dels casos, l'afectació és bilateral i representa la primera causa d'artrosi de maluc.

Perquè es produeix aquest desgast ossi?

Es tracta d'una malaltia multifactorial. El component hereditari és molt important, però també ho seran altres aspectes com ara la nutrició i el maneig de l'animal. Afecta majoritàriament races grans i gegants (pastor alemany, rottweiler, gran danès, labrador i golden retriever, sant bernat, bullmastiff...).

Existeix el factor alimentació-creixement, i és que un animal jove amb l'arquitectura òssia no formada però que ha de suportar un pes excessiu, és propens a desenvolupar la displàsia. Així, cal evitar una alimentació amb excés de proteïnes, calories, calci,... sobretot durant el màxim creixement (entre els 3 i 8 mesos).

L'exercici també és important, ja que en els animals joves, els exercicis violents poden incrementar la laxitud articular. Es recomana un exercici moderat que permeti el desenvolupament muscular i incrementi l'estabilitat articular.

HOSPITAL VETERINARI

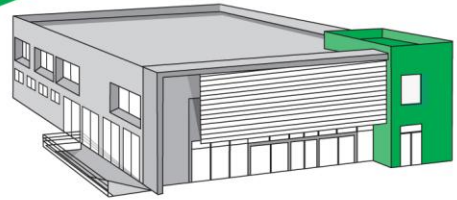
Can Pau Birol, 38
17006 Girona
Telf. 972 21 86 68

De dilluns a divendres 10h a 21h
Dissabtes 10h a 14h

CLÍNICA VETERINÀRIA

Avd Lluís Pericot, 17
17003 Girona
Telf. 972 22 71 70

De dilluns a divendres
Matí 11h a 14h / Tarda 17h a 20h
Dissabte 10h a 14h



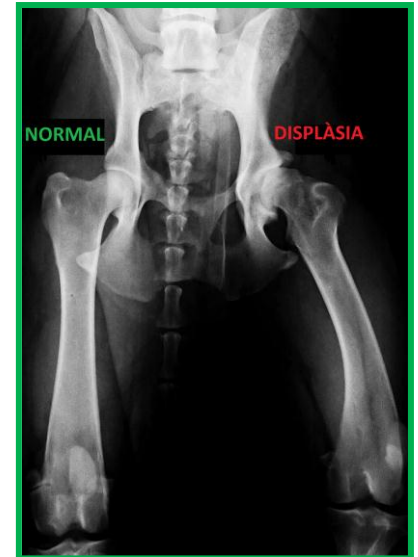
Quins són els símptomes?

Els símptomes poden aparèixer a partir dels 5-8 mesos. Veiem coixeses a les extremitats posteriors, pas anormal, mala posició de les potes (mal aplom posterior, ja que ajunten les sofrages o garretes, en castellà "corvejones"), dificultat per aixecar-se i pujar escales, ... Fins i tot hi haurà gossos totalment paralítics. En general, els gossos joves mostren coixeses a causa de microfractures al cantell acetabular (per culpa de la laxitud articular) i solen ser intermitents (la ràpida ossificació comporta la desaparició del dolor i de la coixesa). En canvi, en adults, les coixeses solen aparèixer després d'exercicis violents i també en fred (van relacionades amb la osteoartritis). Algunes vegades, quan el gos compleix l'any d'edat, els símptomes poden desaparèixer fins que la malaltia progressa i acaba dificultant el moviment.

Com saber si un gos té displàsia?

Per a confirmar la malaltia, és necessari realitzar una sèrie de radiografies amb l'animal anestesià. A banda de les radiografies convencionals, el mètode més utilitzat és el Penn-Hip, que es fa a partir dels 4 mesos d'edat i prediu si el gos patirà osteoartritis o degeneració articular.

Es valora l'índex de distracció, l'amplitud de l'espai articular, la congruència del fèmur a l'acetàbul, el centre geomètric de fèmur respecte l'acetàbul, la definició del coll del fèmur i la presència de canvis degeneratius. En funció del resultat, es classifica l'animal de la A a la E en funció del grau de displàsia (essent A lliure de displàsia i E, displàsia severa).



Una vegada confirmada la patologia, què es pot fer?

El tractament mèdic consisteix únicament en l'ús d'antiinflamatoris i protectors de cartílag. El tractament quirúrgic té com a objectiu evitar l'aparició d'artrosi en animals joves, i evitar el dolor en gossos vells que ja tinguin artrosi. Hi ha 3 tècniques quirúrgiques possibles: la simfisiodesi (es pot fer fins els 5 mesos d'edat), la osteotomia triple (dels 5 als 10 mesos) i finalment, l'artroplàstia i la pròtesi de maluc (totes dues tècniques es poden fer a partir dels 10-12 mesos d'edat).

LA SIMFISIODESI

Es tracta de cauteritzar el terç cranial de la símfisi pubiana, de forma que durant el desenvolupament esquelètic de l'animal, es produeixi una lateralització del maluc i per tant, una bona congruència del fèmur amb l'acetàbul. És indicat en cadells que gràcies a l'índex de distracció (Penn-HIP) als 4 mesos d'edat, se'ls detecta que patiran displàsia en un futur. Disposem doncs, d'un màxim d'un mes entre el diagnòstic i la cirurgia, per tal que aquesta sigui efectiva.

HOSPITAL VETERINARI

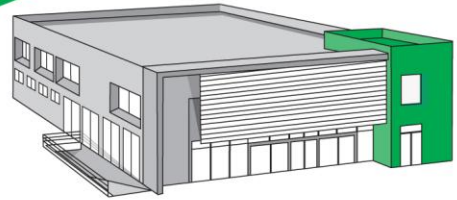
Can Pau Birol, 38
17006 Girona
Telf. 972 21 86 68

De dilluns a divendres 10h a 21h
Dissabtes 10h a 14h

CLÍNICA VETERINÀRIA

Avgd Lluís Pericot, 17
17003 Girona
Telf. 972 22 71 70

De dilluns a divendres
Matí 11h a 14h / Tarda 17h a 20h
Dissabte 10h a 14h



LA OSTEOTOMIA TRIPLE DE MALUC

Consisteix a fer una secció dels tres ossos del coxal (pubis, isqui i ílion) i alliberar així la part acetabular a fi de reorientar-la i fixar-la amb una placa d'osteosíntesi. L'objectiu és aconseguir una major congruència de l'acetàbul amb el cap del fèmur i disminuir la laxitud articular, evitant la degeneració de l'articulació.

En aquest cas, el candidat ideal per a la cirurgia són gossos de 6 a 10 mesos, amb displàsia acetabular, que presentin signes de dolor però no tinguin osteoartrisi.

L'ARTROPLÀSTIA

Consisteix a amputar el cap del fèmur, de manera que eliminem el dolor produït pel frec i es forma una pseudoarticulació fibrosa que no produirà dolor a l'animal.

Seràn candidats a la cirurgia els gossos que ja hagin finalitzat el creixement ossi, tinguin dolor articular i ja pateixin artrosi. A fi d'evitar complicacions i reduir període de recuperació, és convenient que el seu pes de l'animal no superi els 20 Kg.

LA PRÒTESI DE MALUC

La substitució de l'articulació del maluc per una pròtesi en animals amb osteoartrisi, és la tècnica més utilitzada. Es tracta de suprimir completament el cap i coll del fèmur juntament amb l'acetàbul, a fi de substituir-los per uns altres d'artificials. Com mostra la radiografia, s'extirpa el cap i coll del fèmur per col·locar una pròtesi al seu lloc. Una correcta elecció del candidat a la cirurgia així com una tècnica adequada, proporciona un alt percentatge d'èxit en els gossos amb displàsia de maluc. Seràn candidats a la cirurgia, els gossos que ja hagin finalitzat el creixement, tinguin dolor articular i ja pateixin artrosi.



Després de la cirurgia...

Els dies posteriors a la cirurgia, l'animal haurà de fer repòs i evitar moviments bruscos. Caldrà realitzar controls radiogràfics per valorar l'evolució de l'animal. La natació, hidroteràpia i la rehabilitació en general, són teràpies de recuperació excel·lents per mantenir el to muscular de l'animal, alliberant l'articulació de les càrregues biomecàniques.

Evitar el sobrepès, alimentar el gos amb un pinso d'alta gamma i realitzar un exercici controlat, seràn claus per ajudar a mantenir la salut de l'articulació. Pel seu caràcter hereditari, és fonamental recordar que són animals que no han de reproduir-se, així que es recomana la castració.

HOSPITAL VETERINARI

Can Pau Birol, 38
17006 Girona
Telf. 972 21 86 68

De dilluns a divendres 10h a 21h
Dissabtes 10h a 14h

CLÍNICA VETERINARIA

Avgd Lluís Pericot, 17
17003 Girona
Telf. 972 22 71 70

De dilluns a divendres
Matí 11h a 14h / Tarda 17h a 20h
Dissabte 10h a 14h